

**Аналитический отчет**  
**о результативности коррекционно-развивающей работы**  
**учителя-логопеда Крикленко Ольги Валерьевны**  
**в группе компенсирующей направленности МБДОУ детский сад № 39**  
**за 2022-2023 г.г. и 2023-2024 г.г.**

**Организационное направление**

Аналитический отчет составлен по итогам деятельности учителя-логопеда Крикленко Ольги Валерьевны за 2022-2023 г.г. и 2023-2024 г.г. с целью оценки качества коррекционно-развивающей работы.

На основании результатов заседания РПМПК в старшую группу компенсирующей направленности МБДОУ детский сад № 39 в 2022-2023 учебном году было зачислено 10 детей, в 2023-2024 – зачислений не было. Все 10 детей имели тяжелые нарушения речи (ТНР). Из 10 детей с нарушением речи 1 ребенок имел ОНР 2 уровня, 9 детей – ОНР 3 уровня.

Коррекционно-развивающий процесс в группе компенсирующей направленности в 2022-2023 учебном году и в 2023-2024 учебном году строился в соответствии с программами:

- адаптированной образовательной программой дошкольного образования МБДОУ детский сад № 39 для детей с тяжелыми нарушениями речи (общим недоразвитием речи) на 2022-2023 и 2023-2024 учебные годы, которая строится на основании следующих программ

1) «Комплексной образовательной программой дошкольного образования для детей с тяжелыми нарушениями речи (общим недоразвитием речи) с 3 до 7 лет» под ред. Н.В. Нищевой;

2) парциальных программ:

- Н.В. Нищева «Обучение грамоте детей дошкольного возраста»;

- О.А. Воронкевич «Добро пожаловать в экологию»;

- Л.Л. Тимофеева «Формирование культуры безопасности у детей с 3 до 8 лет»;

3) современной методической литературой:

- Н.В. Нищева «Развитие математических представлений у дошкольников с ОНР (с 4 до 5и с 5 до 6 лет)»;

- О.С. Гомзяк «Говорим правильно в 5-6 лет. Конспекты занятий по развитию связной речи в старшей логогруппе». «Говорим правильно в 6-7 лет. Конспекты занятий по развитию связной речи в подготовительной к школе логогруппе»;

- С.П. Цуканова, Л.Л. Бетц «Речевые праздники и развлечения в детском саду»;

-Т.Б. Уварова «Наглядно-игровые средства в логопедической работе с дошкольниками».

Работа осуществлялась в соответствии с целями: коррекционно-развивающими, коррекционно-образовательными и воспитательными.

Исходя из поставленных целей, определены приоритетные задачи деятельности:

1. Создать благоприятные условия для проживания ребенком дошкольного детства, для развития личности дошкольника, подготовки ребенка к жизни в современном социуме.
2. Развивать эмоционально-волевою сферу у детей посредством театрализованной деятельности.
3. Организовать коррекционно-образовательный процесс в соответствии с ФГОС ДО.
4. Повысить компетентность педагогов ДОО и родителей детей по вопросам речевого развития дошкольников.

#### **Диагностическое направление**

В сентябре 2022 г. и в сентябре 2023 г. было проведено углубленное логопедическое обследование с использованием диагностики Н.В. Нищевой.

**Цель:** выявление особенностей и уровня общего и речевого развития воспитанников компенсирующей группы.

**Задачи:** выявить состояние компонентов речевой системы, соотношение развития различных компонентов речи, сопоставление уровня развития языковых средств с их активизацией (использованием в речевой деятельности).

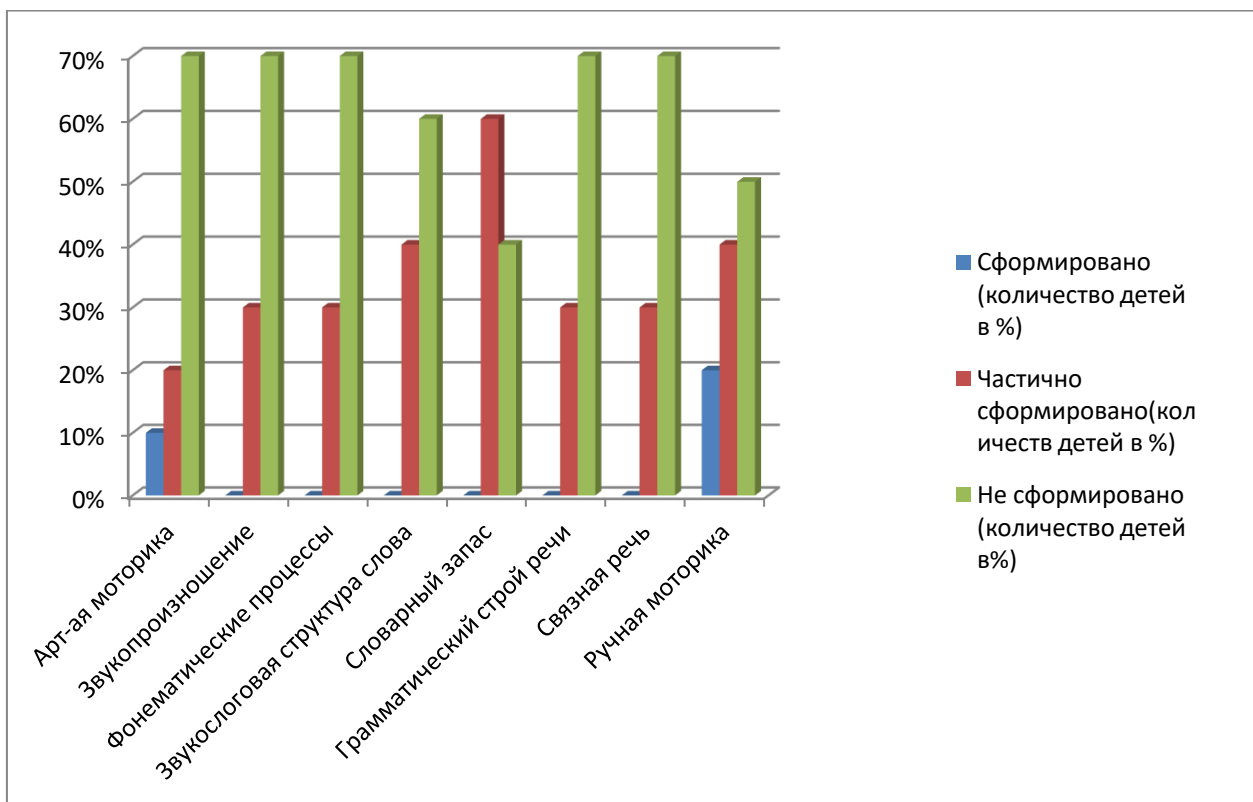
Использовался **диагностический инструментарий:**

- 1) Нищева Н.В. Речевая карта ребенка с ОНР – СПб, Детство-пресс, 2017;
- 2) Иншакова О.Б. Альбом для логопеда – Москва, Владос, 2020.

Обследования на начало 2021, 2022 учебных годов позволило выявить не только проблемы в общем и речевом развитии детей, но и позитивные симптомы, компенсаторные возможности, зону ближайшего развития, помогло адаптировать комплексную образовательную программу, сформировать подгруппы детей для коррекции нарушения речи, составить планы подгрупповой и индивидуальной коррекционно-развивающей деятельности.

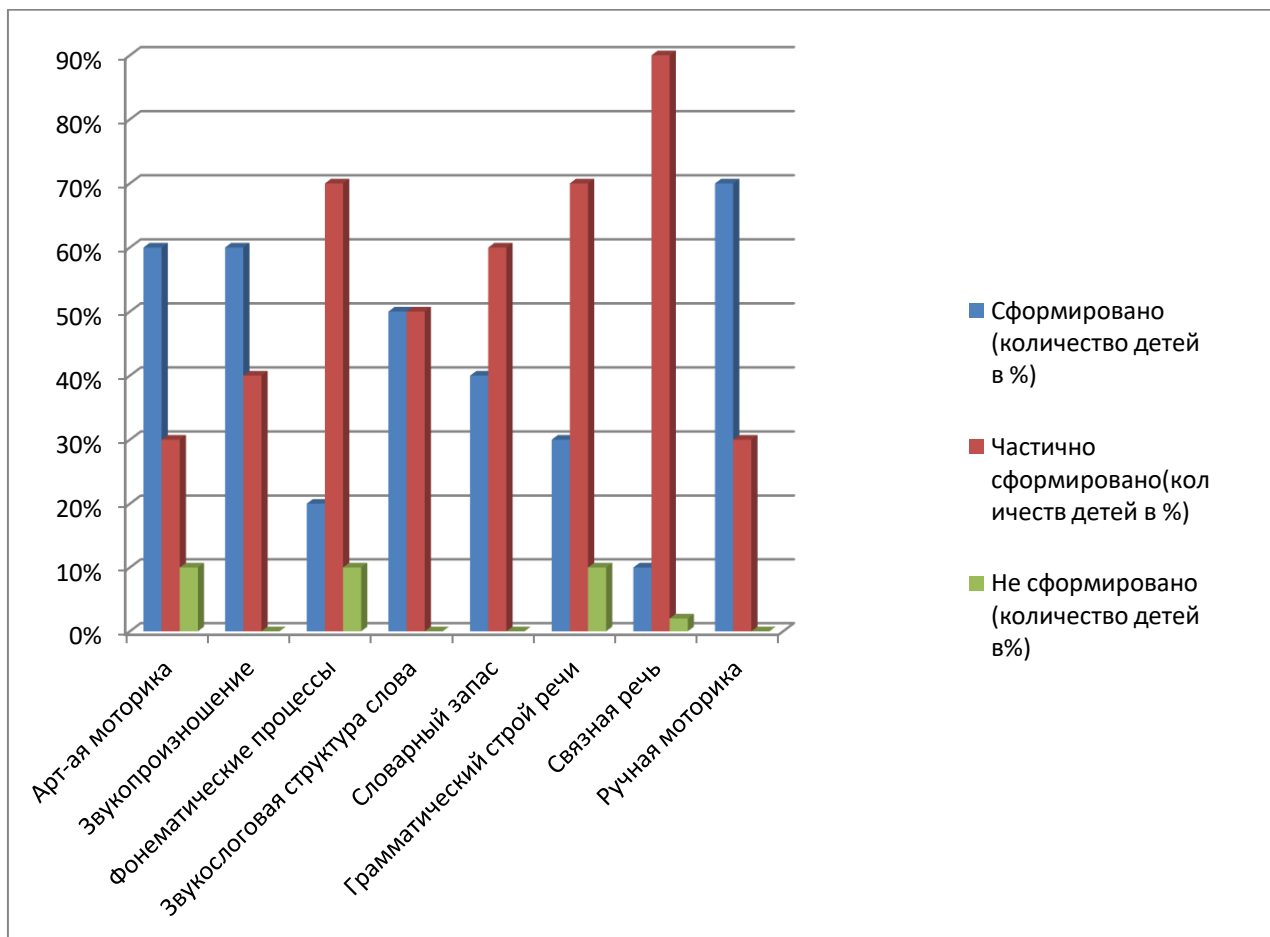
**Таблица мониторинга речевого развития детей старшей группы  
компенсирующей направленности в 2022-2023 учебном году  
(вводный мониторинг)**

<b>Виды деятельности</b>	<b>Сформировано (количество детей в %)</b>	<b>Частично сформировано (количество детей в %)</b>	<b>Не сформировано (количество детей в %)</b>
Артикуляционная моторика	1(10%)	2 (20%)	7 (70%)
Звукопроизношение	0(0%)	3(30%)	7 (70%)
Фонематические процессы	0(0%)	3 (30%)	7(70%)
Звукослоговая структура слова	0(0%)	4 (40%)	6(60%)
Словарный запас	0 (00%)	6 (60%)	4(40%)
Грамматический строй речи	0 (0%)	3 (30%)	7(70%)
Связная речь	0 (0%)	3 (30%)	7(70%)
Ручная моторика	2 (20%)	4 (40%)	4(40%)



**Таблица мониторинга речевого развития детей подготовительной к школе группы компенсирующей направленности за 2023-2024г.г.  
(вводный мониторинг)**

<b>Виды деятельности</b>	<b>Сформировано (количество детей в %)</b>	<b>Частично сформировано (количество детей в %)</b>	<b>Не сформировано (количество детей в %)</b>
Артикуляционная моторика	6 (60%)	3(30%)	1 (10%)
Звукопроизношение	6(60%)	4 (40%)	0 (0%)
Фонематические процессы	2 (20%)	7 (70%)	1(10%)
Звукослоговая структура слова	5(50%)	5 (50%)	0(0%)
Словарный запас	4 (40%)	6 (60%)	0 (0%)
Грамматический строй речи	3(30%)	7 (70%)	0(0%)
Связная речь	1(10%)	9 (90%)	0(0%)
Ручная моторика	7 (70%)	3 (30%)	0(0%)

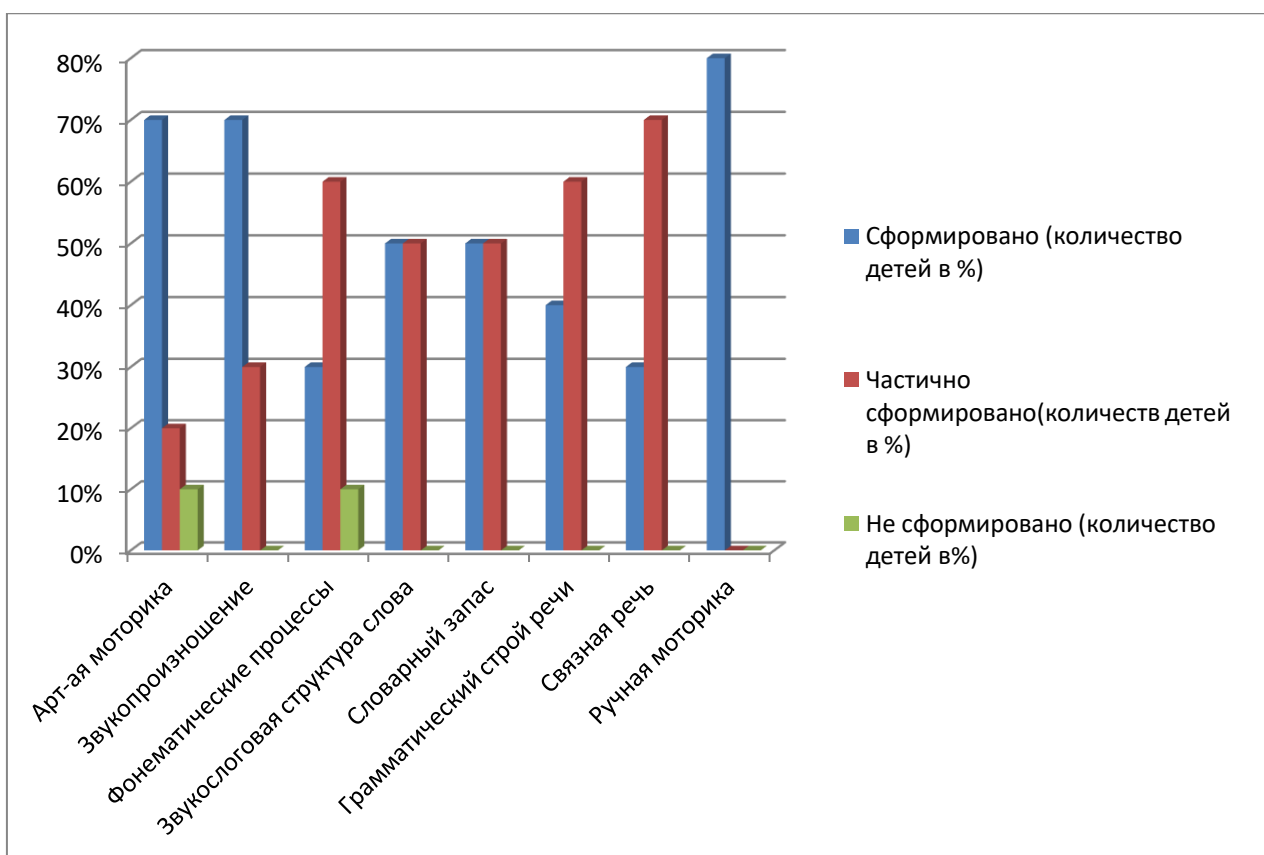


**Динамические изменения в освоении адаптированной образовательной программы дошкольного образования МБДОУ детский сад № 39 для детей с тяжелыми нарушениями речи (общим недоразвитием речи), на конец 2022-2023 учебного года и 2023-2024 учебного года**

Для большей достоверности и наглядности были представлены данные итогового мониторинга, сопоставлены показатели данных диагностик уровня речевого развития после проведения коррекционно-развивающей работы.

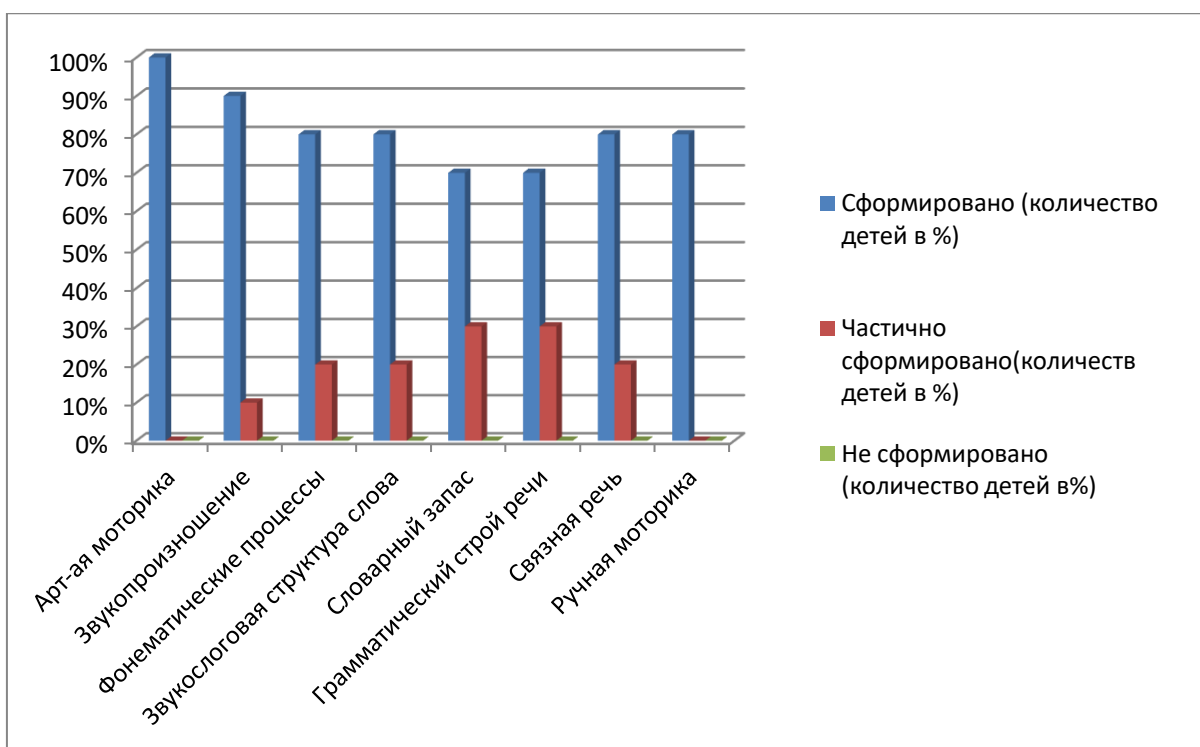
**Таблица мониторинга речевого развития детей старшей группы компенсирующей направленности в 2022-2023 учебном году (итоговый мониторинг)**

<b>Виды деятельности</b>	<b>Сформировано (количество детей в %)</b>	<b>Частично сформировано (количество детей в %)</b>	<b>Не сформировано (количество детей в %)</b>
Артикуляционная моторика	7 (70%)	2 (20%)	1(10%)
Звукопроизношение	7(70%)	3 (30%)	0 (0%)
Фонематические процессы	3 (30%)	6 (60%)	1 (10%)
Звукослоговая структура слова	5(50%)	5 (50%)	0 (0%)
Словарный запас	5 (50%)	5 (50%)	0 (0%)
Грамматический строй речи	4(40%)	6 (60%)	0(0%)
Связная речь	3(30%)	7 (70%)	0 (0%)
Ручная моторика	8 (80%)	2 (20%)	0(0%)



**Таблица мониторинга речевого развития детей подготовительной к школе группы компенсирующей направленности в 2023-2024 учебный год (итоговый мониторинг)**

<b>Виды деятельности</b>	<b>Сформировано (количество детей в %)</b>	<b>Частично сформировано (количество детей в %)</b>	<b>Не сформировано (количество детей в %)</b>
Артикуляционная моторика	10 (100%)	0	0 (0%)
Звукопроизношение	9 (90%)	1 (10%)	0(0%)
Фонематические процессы	8 (80%)	2 (20%)	0(0%)
Звукослоговая структура слова	8 (80%)	2 (20%)	0(0%)
Словарный запас	7 (70%)	3 (30%)	0(0%)
Грамматический строй речи	7 (70%)	3 (30%)	0(0%)
Связная речь	8 (80%)	2 (20%)	0(0%)
Ручная моторика	8 (80%)	2 (20%)	0(0%)



По результатам, представленным в таблице, видно, что на начало обучения в 2022-2023 учебном году обследуемые дети были распределены по уровням речевого развития следующим образом: высокий уровень – 3,75 %, средний уровень - 35%, низкий уровень – 61,25 %.

В результате итогового обследования и проделанной коррекционно-образовательной работы в 2023-2024 учебном году были выявлены следующие показатели состояния развития речи детей: высокий уровень – 81,25 %, средний уровень – 18,75 %, низкий уровень - 0 %.

**Вывод:** на начало учебного 2022 года в старшей группе уровень развития всех компонентов речи был низким. За два учебных года была проделана большая коррекционно-развивающая работа, результат которой виден в итоговых таблицах, что еще раз подтверждает положительную динамику развития всех речевых процессов у дошкольников и готовности детей к школе. Об эффективности проведенной логопедической работы свидетельствует изменение процентного соотношения уровней речевого развития, выявленное на начальном этапе работы и в конце учебного года.

Количество детей, выпускающихся в школу, - 10 человек. У 8 воспитанников (80%) речь полностью соответствует возрастной норме, у 2(20%) – несложные, неустойчивые нарушения. Все дети продолжают обучение в общеобразовательных школах города.

Таким образом, результативность логопедической работы на конец 2023-2024 учебного года составила 80 %.

## Коррекционно-развивающее направление

Целью коррекционно-развивающей работы являлось воспитание у детей правильной, четкой речи с соответствующим возрасту звукопроизношением, словарным запасом и уровнем развития связной речи, что обеспечивалось в результате разнопланового систематического воздействия, направленного на развитие речевых и неречевых процессов, согласованного и систематического взаимодействия с семьей дошкольников.

Вся коррекционно-развивающая деятельность делится на три периода:

1. Сентябрь, октябрь, ноябрь.
2. Декабрь, январь, февраль.
3. Март, апрель, май.

Коррекционно-развивающая работа по образовательной области «Речевое развитие» осуществлялась во фронтальной, подгрупповой и индивидуальной форме по следующим направлениям:

1. Развитие фонетико-фонематической системы языка и навыков языкового анализа и синтеза.
2. Подготовка к обучению грамоте.
3. Развитие словаря.
4. Совершенствование грамматического строя речи.
5. Развитие связной речи и речевого общения.

Реализация содержания коррекционно-развивающей работы осуществлялась через регламентируемые организованные образовательные деятельности и не регламентируемые виды деятельности (режимные моменты, игры, труд, театрализованная деятельность, экскурсии, прогулки, самостоятельную деятельность детей).

Последовательность устранения выявленных дефектов звукопроизношения определялась индивидуально, в соответствии с речевыми особенностями каждого ребенка и индивидуальным перспективным планом. Постановка звуков осуществлялась при максимальном использовании всех анализаторов.

При планировании образовательной деятельности учитывался тематический принцип отбора материала, с постоянным усложнением заданий. При изучении каждой темы определялся словарный минимум (пассивный и активный), исходя из речевых возможностей детей. Лексические темы планировались в соответствии с определенной спецификой национальных, социокультурных, региональных и климатических условий проживания детей. В рамках изучения каждой темы проводилась работа по уточнению, обогащению и активизации словаря,



формированию навыков словоизменения и словообразования, развитию связного высказывания.

Обязательным требованием к организации обучения являлось создание условий для практического применения формируемых знаний и умений. В течение учебного года на занятиях широко использовался различный наглядный и игровой материал, а также мультимедийное оборудование.

Большое внимание уделялось занятиям по логоритмике, способствующей развитию речи и когнитивных процессов у детей дошкольного возраста, что выражалось в коррекции дефектов речи, увеличении словарного запаса дошкольников, а также в улучшении восприятия, внимания и памяти.

Исходя из образовательных потребностей детей группы, а также имеющихся в ДОО условий, в практической деятельности использовались различные современные образовательные технологии:

- игровые;
- информационно-коммуникационные;
- здоровьесберегающие;
- мнемотехника;
- наглядного моделирования и другие.

Образовательная **игровая технология** органично встраивается в коррекционно-развивающий процесс и используется в организации занятий при реализации задач образовательных областей «Социально-коммуникативное развитие», «Речевое развитие», «Познавательное развитие». Игровые технологии позволяют повышать успешность обучения воспитанников с речевыми нарушениями. Проведение на групповых, подгрупповых и индивидуальных логопедических занятиях специально подобранных игр создает максимально благоприятные условия для развития детей и позволяет решать педагогические и коррекционные задачи в естественных для ребенка условиях игровой деятельности. Используемые игровые пособия применяются на логопедических занятиях по разным направлениям работы (произносительной и лексико-грамматической стороны речи, формирование слоговой структуры слова, фонематического восприятия и обучения грамоте).

Использовалась целая система логопедических игр и игровых упражнений, адаптированная для детей дошкольного возраста с речевой патологией. Последовательное усложнение предлагаемого дидактического материала игр осуществлялось в соответствии с постепенным расширением речевых возможностей детей с ТНР.

Активно применялись **информационно-коммуникационные технологии**. Чтобы достичь максимального результата в коррекционно-

образовательном процессе были использованы серии авторских и модифицированных мультимедийных презентаций с игровыми упражнениями:

- по коррекции звукопроизношения («Мы со звуками играем»);
- по формированию и развитию словаря («Винни Пух ждет гостей», «Новоселье у Ньюши», «Лето в Простоквашино» и т.д.);
- по закреплению лексико-грамматических категорий («Жил-был гномик», «Буратино учится считать», «Прогулка Змея Горыныча» и т.д.).

В исправлении речевого дефекта, особенно имеющего органическую природу, и в коррекции психического и физического состояния ребёнка помогает использование **здоровьесберегающих технологий**. В логопедической организованной образовательной деятельности параллельно с артикуляционной, дыхательной, пальчиковой гимнастикой, физкультминутками, динамическими паузами применялись и другие оздоровительные приёмы:

- артикуляционная гимнастика, систематические упражнения по тренировке движений кистей и пальцев рук;
- дыхательной гимнастикой (способствуют воспитанию правильного речевого дыхания);
- речедвигательные упражнения с психогимнастикой;
- биоэнергопластику (соединение движений артикуляционного аппарата с движениями кисти рук);
- приёмы массажа и самомассажа;
- кинезиологические упражнения (для активизации межполушарного взаимодействия);
- зрительная гимнастика (снимает напряжение с глаз, способствует тренировке зрительно-моторной координации).

Применение данных технологий позволило в работе с детьми ТНР повысить результативность воспитательно-образовательного процесса, сформировать у воспитанников ценностные ориентации, направленные на сохранение и укреплении здоровья.

В образовательной деятельности (по подготовке детей к обучению грамоте, развитию связной речи) активно применялась **технология моделирования**. Символы, схемы и модели использовались для обозначения звуков, слогов, слов, предложения. Схематические картинки употреблялись в качестве опорных картинок при составлении и пересказе сказок и рассказов. Формирование у детей умения составлять описательный рассказ осуществлялось с помощью различных мнемотаблиц с определенными графическими символами.

## Консультативное направление

В соответствии с годовым планом работы с педагогами ДОО проводились консультации по вопросам развития детей с нарушениями речи, по пополнению развивающей предметно-пространственной среды группы речевыми центрами, по организации праздников и развлечений, изготовлению речевых игр для детей.

Проводились *консультации для воспитателей* по темам:

- «Причины и виды отклонений в речевом развитии детей дошкольного возраста» (октябрь 2022 г.);
- «Приемы педагогической работы по воспитанию у детей навыков правильного произношения звуков» (январь 2023 г.);
- «Виды работы педагога по развитию и совершенствованию связной речи детей дошкольного возраста» (апрель 2023 г.);
- «Взаимосвязь развития речи и развития тонких дифференцированных движений пальцев и кисти рук детей» (октябрь 2023 г.);
- «Фонематический слух – основа правильной речи» (январь 2024 г.);
- «Технология моделирования в работе по подготовке детей к обучению грамоте» (апрель 2024 г.).

*Консультации для родителей по следующим темам:*

- «Как выполнять с ребенком домашнее задание» (сентябрь 2022 г.);
- «Что и как читать детям с речевыми нарушениями» (февраль 2023 г.);
- «Особенности коррекции звукопроизношения у детей со стёртой формой дизартрии» (ноябрь 2023 г.);
- «На что нужно обратить внимание родителей детей с нарушением слоговой структуры слов» (март 2024 г.).

*Семинары и семинары-практикумы для родителей по темам:*

- «Роль артикуляционных упражнений в постановке звуков у детей» (сентябрь 2022 г.);
- «Роль мелкой моторики в речевом развитии детей» (ноябрь 2022 г.);
- «Заучивание стихотворений как средство всестороннего развития дошкольника» (февраль 2023 г.);
- «Как учить звуковому анализу и синтезу слов детей» (апрель 2023 г.);
- «Влияние мультипликационных фильмов на речевое и психическое развитие детей дошкольного возраста» (сентябрь 2023 г.);
- «Значение скороговорок в воспитании звуковой культуры речи детей» (ноябрь 2023 г.);
- «Роль сказки в речевом развитии и воспитании детей» (февраль 2024 г.);
- «Готовим руку к письму» (апрель 2024 г.).

## Организационно-методическая работа

В течение учебного года проводилась следующая организационно-методическая работа:

- повышение компетенции педагогов по вопросам коррекционно-развивающей работы с детьми, имеющими речевые нарушения;
- оформление документации по взаимодействию учителя-логопеда с воспитателями группы компенсирующей направленности;
- посещение различной организованной деятельности детей (досуговой, игровой, образовательной, самостоятельной);
- участие в различных мероприятиях ДОО (педсоветы, семинары, методические объединения);
- составление и предоставление аналитических отчетов о результатах диагностики речи детей и коррекционно-развивающей работы, проводимой в течение учебного года;
- оказание помощи воспитателям ДОО в организации и проведении занятий по развитию речи;
- участие в работе консультационного пункта «Мы вместе» ДОО.

В рамках реализации проекта «Что за прелесть эти сказки» совместно с воспитателями и родителями группы было проведено открытое итоговое мероприятие: речевое развлечение «Там, на неведомых дорожках» (2024 г.) с приглашением детей и воспитателей других групп детского сада.

Участвуя в *родительских собраниях*, проконсультировала их по следующим темам:

- «Что такое общее недоразвитие речи. Причины речевых нарушений. Специфика работы логопедических групп» (сентябрь 2022 г.);
- «Развиваем и обогащаем словарь ребёнка в семье» (декабрь 2022 г.);
- «Развитие фонематического восприятия детей с ТНР» (апрель 2023 г.);
- «Нужно ли спешить с обучением детей чтению. Обучение чтения дома: приёмы и ошибки» (сентябрь 2023 г.);
- «Учим детей рассказывать» (декабрь 2023 г.);
- «Трудности освоения письма детьми. Что такое дисграфия?» (апрель 2024 г.).

С целью анализа осведомленности по тем или иным педагогическим вопросам с родителями проводилось анкетирование:

- «Я и мой ребенок» (сентябрь 2022 г.);
- «Готовность ребенка к школе – что это?» (сентябрь 2023 г.).

На стенде «Речевые советы логопеда» для родителей вывешивались информационные листки с артикуляцией звуков, с карточками артикуляционных упражнений, со списком лексических тем, с текстами консультаций («Если ребенок плохо говорит», «Как выполнять

артикуляционную гимнастику дома», «Что и как читать детям?», «Игры для подготовки к школе», «Связная речь – основа успешного обучения в школе» и т.д.). Смена информации осуществлялась 1 раз в месяц.

Распространяла педагогический опыт:

- «Использование современных образовательных технологий по развитию речи детей старшего дошкольного возраста» (внесен в муниципальный банк передового педагогического опыта, 2023 г.);
- личная страница на сайте «Образовательная социальная сеть»: <https://nsportal.ru/kriklenko-olga-valerevna>.
- в 3 авторских статьях педагогических изданий (журнал «Дошкольная педагогика» №7, 2022 г., №2, 2024 г., №5, 2024 г.);
- в авторском печатном издании «Умный карандаш. Логораскраска 1, 2, 3» (издательство «Детство-Пресс», г. Санкт-Петербург, 2023 г.);
- в авторском печатном издании «Парные картинки. Игры по коррекции звукопроизношения у детей с речевыми нарушениями. Выпуск 1, 2» (издательство «Детство-Пресс», г. Санкт-Петербург, 2024 г.);
- в качестве спикера на всероссийском вебинаре по теме «Развитие и обогащение словаря дошкольников посредством постер-технологии» (организован АНО ДПО «Институт образовательных технологий», 2024 г.);
- путем создания РППС в логопедическом кабинете и группе (систематизирован и пополнен игровой, наглядный, методический материал)


#### Вывод

Проанализировав коррекционно-логопедическую работу за период с 2022-2023 учебный год по 2023-2024 учебный год, можно сделать вывод, что поставленные цели и задачи реализованы. Образовательный процесс и коррекционно-логопедическая работа в 2022-2023 и 2023-2024 г.г. строились в единстве с диагностикой, коррекцией и профилактикой отклонений в речевом развитии.

31.05.2024 г.

Учитель-логопед

И.о. заведующего

О.В. Крикленко

О.М. Матюхина